



## PÓLIZA DE GARANTÍA

El producto cuyo modelo es: \_\_\_\_\_, ha sido cuidadosamente diseñado y se ha elaborado con los materiales adecuados, por lo cual ELECTRO MAG S.A de C.V. garantiza su buen funcionamiento durante 2 años a partir de la fecha de compra, esto incluye la reparación o reposición gratuita del producto o alguno de sus componentes, así como la mano de obra necesaria para su diagnóstico, esto en caso de que el producto falle.

- Para hacer efectiva la garantía solamente es necesario la presentación de esta póliza debidamente sellada junto con el producto, esta garantía incluye los gastos de transportación del producto que deriven de su cumplimiento dentro de la red de servicio.
- El fabricante se compromete a reparar o cambiar el producto sin ningún cargo para el consumidor, en un tiempo no mayor de 30 días contados a partir de la recepción del mismo en cualquiera de los sitios donde pueda hacerse efectiva esta garantía.
- La garantía de esta póliza cubre cualquier desperfecto o daño ocasionado por los trabajos de reparación o traslados del producto en el interior de nuestros establecimientos o con nuestros vehículos.

### LIMITACIONES:

- El fabricante no asume ninguna responsabilidad por daños, extravíos, robos o destrucciones del producto durante el transporte o almacenamiento llevado a cabo por terceros o si ha sufrido daño por el empleo de refacciones diferentes a las originales del fabricante.
- El fabricante no se hace responsable por fallas en el producto debido a desastres naturales, tales como terremotos o inundaciones, así como fallas del sistema eléctrico local.

### EXCEPCIONES:

Esta garantía no será válida en los siguientes casos:

- Cuando el producto sea utilizado en condiciones distintas a las normales.
- Cuando el producto no haya sido operado de acuerdo al instructivo de instalación.
- Cuando el producto haya sido alterado o tratado de ser reparado por personal no autorizado.

EL CONSUMIDOR PUEDE HACER VÁLIDA ESTA GARANTÍA Y OBTENER LAS PARTES, COMPONENTES Y ACCESORIOS DEL PRODUCTO EN:

ELECTRO MAG, S.A de C.V.  
San Luis Tlatilco No. 30, Parque Industrial Naucalpan  
C.P. 53489 Naucalpan, Estado de México.  
Tel: 53 00 06 46 / Fax: 53 00 69 65

más información en:  
[magg.com.mx](http://magg.com.mx)

Dudas ó sugerencias  
SOPORTE TÉCNICO  
Tel: 53-00-06-46 Ext. 100  
e-mail: soporte@electromag.com.mx



- LEA ESTE INSTRUCTIVO ANTES DE INICIAR LA INSTALACIÓN DEL PRODUCTO.
- EN CASO DE DUDAS CONSULTE A SOPORTE TÉCNICO.\*

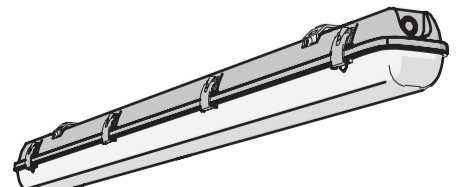
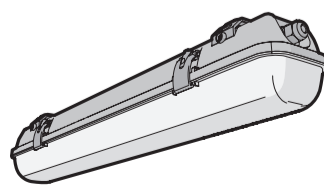


### ADVERTENCIAS Y PRECAUCIONES:

- ASEGÚRESE QUE LA ENERGÍA ELÉCTRICA SEA INTERRUMPIDA ANTES DE INSTALAR O CAMBIAR ALGUNA PIEZA.
- CONÉCTESE EXCLUSIVAMENTE A LA TENSIÓN DE OPERACIÓN ESPECIFICADA.
- USE REPUESTOS ORIGINALES MAGG, DE VENTA CON DISTRIBUIDORES AUTORIZADOS.
- LIMPIE SU LUMINARIA USANDO UN PAÑO LIGERAMENTE HÚMEDO, SIN UTILIZAR SOLVENTES.
- NO UTILICE ESTE PRODUCTO CON APAGADORES CON LUZ PILOTO O NEÓN, NI CON APAGADORES DE ESCALERA.
- PRODUCTO DISEÑADO EN BASE A LAS CARACTERÍSTICAS ELÉCTRICAS ESPECIFICADAS POR EL FABRICANTE.
- EL FABRICANTE GARANTIZA EL CONTROLADOR DE EMERGENCIA PARA UN PERIODO DE 2 AÑOS.
- TIEMPO DE RESPALDO DE EMERGENCIA DE LA BATERIA 90 MINUTOS TRABAJANDO A UN 12% DEL FLUJO NORMAL.
- CUANDO EL LED DE COLOR ROJO ESTE ENCENDIDO INDICA QUE SE ESTA CARGANDO LA BATERIA.
- CUANDO EL LED DE COLOR VERDE ESTE ENCENDIDO, INDICA QUE LA BATERIA ESTA TOTALMENTE CARGADA.
- EL MANEJO INADECUADO DEL MISMO PUEDE OCASIONAR RIESGOS A SU PERSONA, EQUIPO Y/O INSTALACIONES.
- NO TIRE ESTE INSTRUCTIVO PARA FUTURAS REFERENCIAS Ó MANTENIMIENTO.

NOTA: PARA OPTIMIZAR EL RENDIMIENTO DE LA BATERIA, SE RECOMIENDA DESPUES DE 90 DÍAS REALIZAR UN CICLO DE CARGA Y DESCARGA.

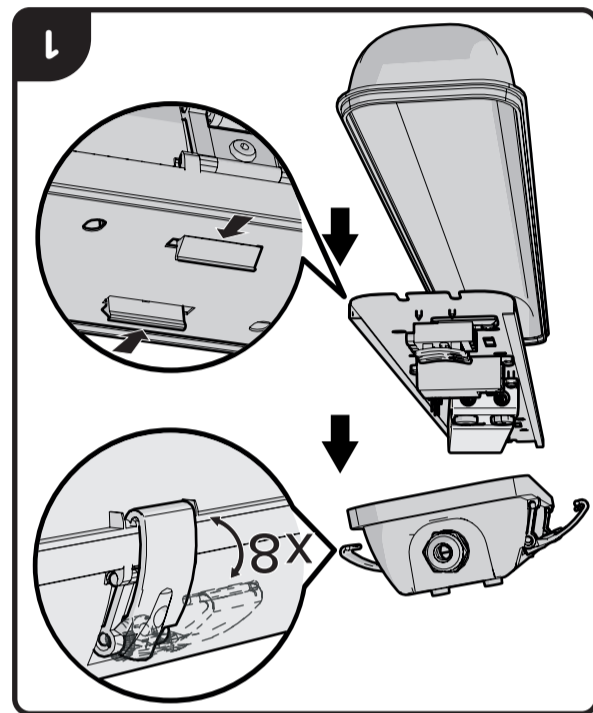
MODELO	GAMMA LED 600 S EMERGENCIA	GAMMA LED 1200 S EMERGENCIA
• TENSIÓN DE OPERACIÓN:	127-277V~± 10%	127-277V~± 10%
• CORRIENTE:	0.13A	0.24A
• POTENCIA:	17W	30W
• FRECUENCIA:	50/60 Hz	50/60 Hz
• FACTOR DE POTENCIA:	>0.9	>0.9



ELECTRO MAG S. A. de C. V.  
SAN LUIS TLATILCO N° 30 COL. PARQUE INDUSTRIAL NAUCALPAN C. P. 53489  
TEL: (01 55) 53 00 06 46 [magg.com.mx](http://magg.com.mx)

1B16

W164270



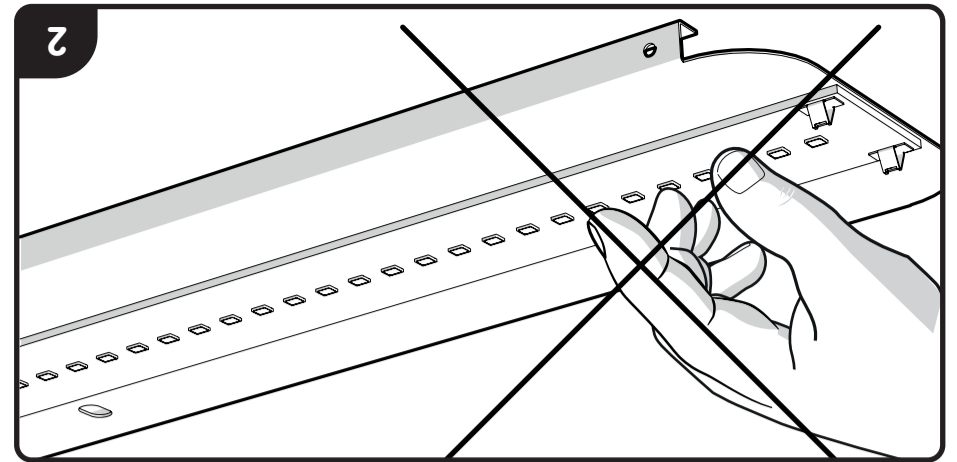
### COMPROBACIÓN DEL ESTADO DE CARGA DE LA BATERIA

**PASO 1:** Para verificar que la batería y el controlador de emergencia esta operando, debe abrir la luminaria teniendo cuidado de no golpear, tirar o romper alguna de sus partes.

Véase figura 1:

**PASO 2:** Retirar el reflector donde se encuentran los led's teniendo cuidado de no tocar los led's con las manos, se recomienda colocar el reflector en una superficie plana cubierta con un paño de tela, para evitar daños al mismo.

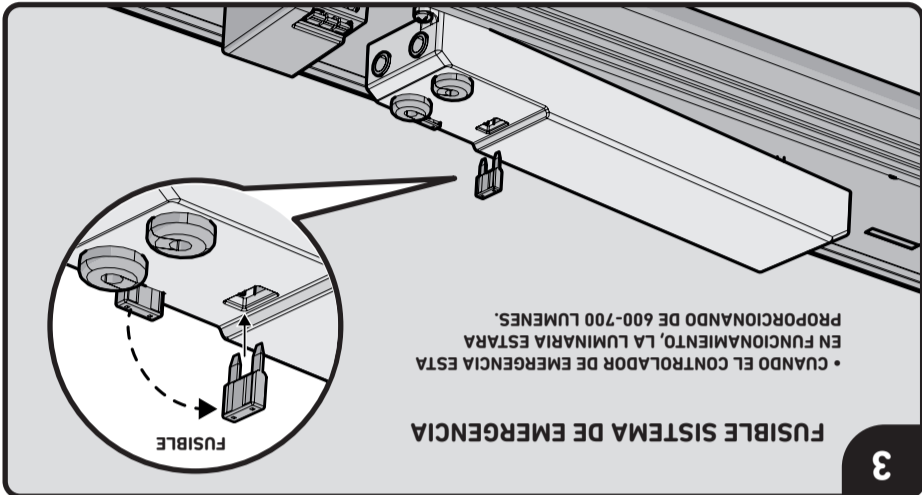
Véase figura 2:



### PRECAUCIONES:

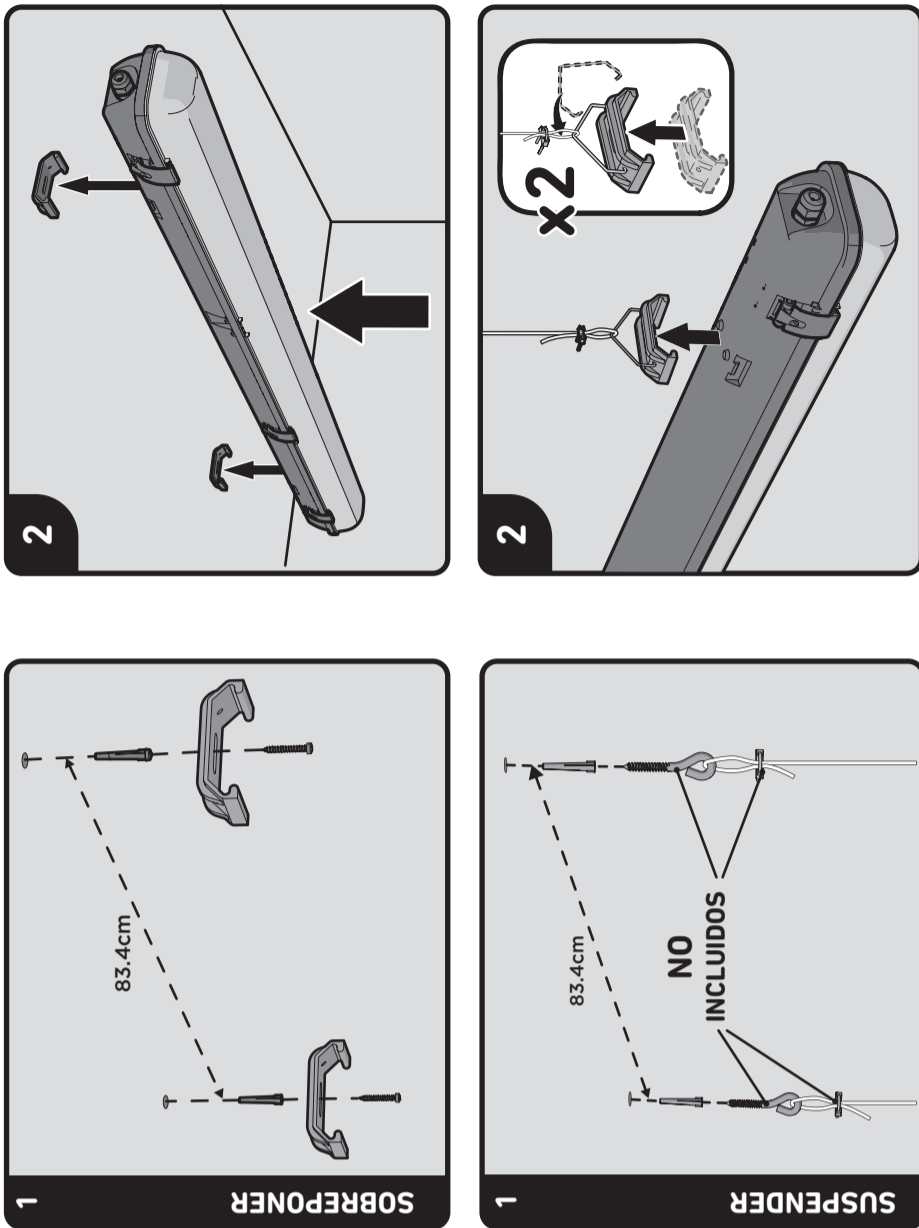
- No desconectar ni mover las conexiones que vienen de fábrica, tener cuidado de no alterar o modificar la conexión.
- No golpear, no perforar, no tocar la batería que se encuentra dentro del controlador de emergencia
- No tocar los led's

**NOTA:** Si la luminaria no enciende una vez hecho los pasos anteriores, solo ciérrala nuevamente y comuníquese con soporte técnico.



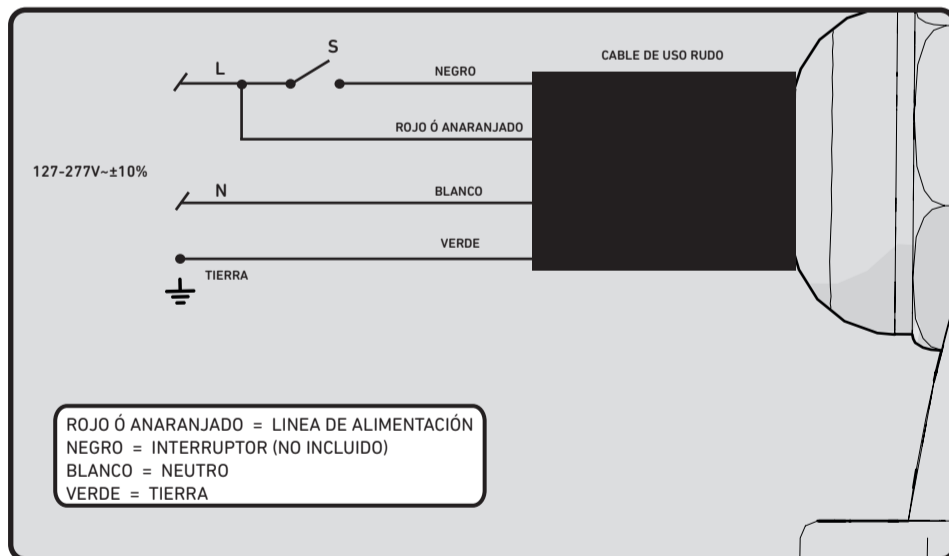
**PASO 3:** En el controlador de emergencia se encuentra alojado un fusible, tomar el mismo y colocarlo como se indica en la figura 3, cuando este en la posición antes mencionada debe observar que los led's deben prender, si esto sucede, es indicativo que el controlador está operando de acuerdo a su uso.

Una vez comprobado que está en condiciones de operar es necesario regresar el fusible a su posición original y cerrar nuevamente la luminaria para empezar con la instalación.



Una vez montada la luminaria se debe proceder a la conexión del cable de uso rudo que viene integrado a la misma, realice la conexión de acuerdo al siguiente diagrama:

### DIAGRAMA DE CONEXIÓN



Cuando se haya realizado la conexión eléctrica de la luminaria, conectar el fusible como se indicó en la "COMPROBACION DEL ESTADO DE CARGA DE LA BATERIA" en el "PASO 3".

### NOTAS:

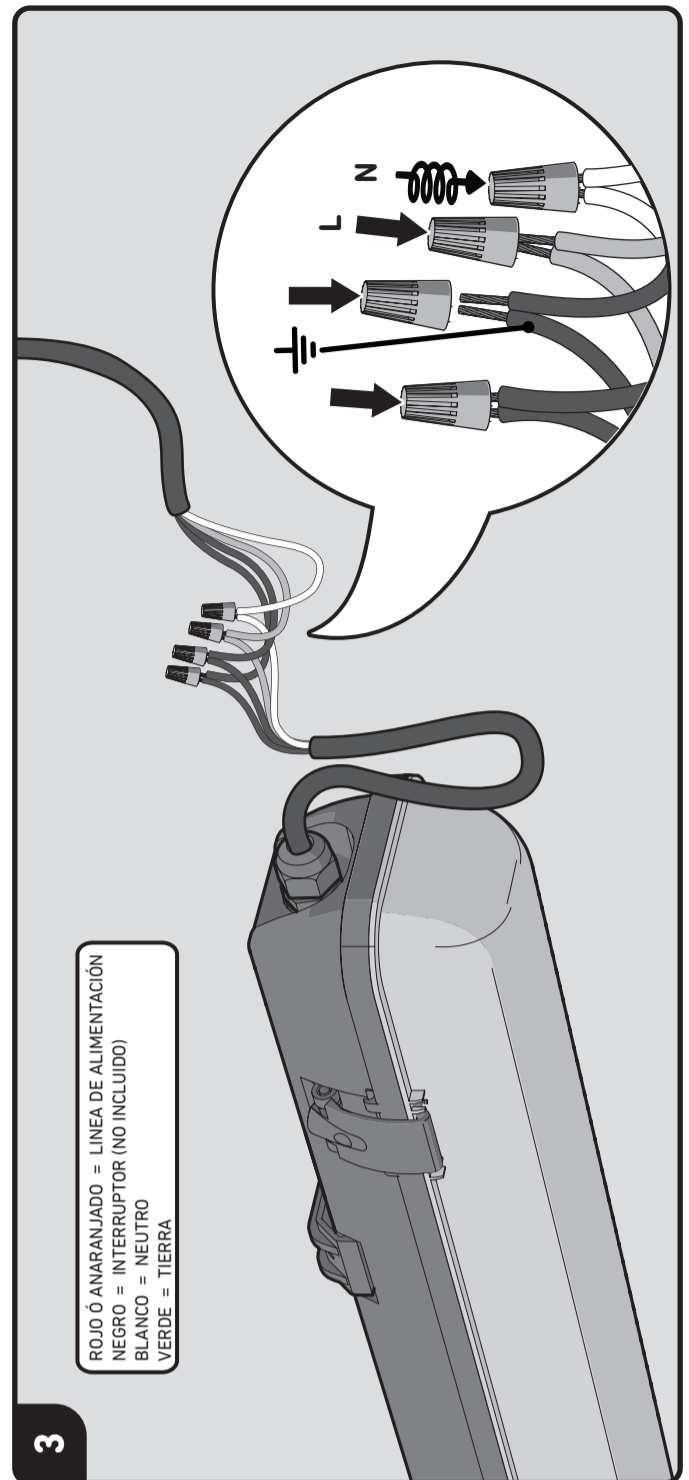
1.- Debe realizar la conexión tal y como se indica en el diagrama anterior, de otro modo el sistema no funcionara correctamente.

2.- Cuando se encuentre la luminaria en modo de emergencia el flujo luminoso total estará en un rango entre:

\* Gamma 600 S EMERGENCIA de 400 a 600 lúmenes

\*\* Gamma 1200 S EMERGENCIA de 600 a 700 lúmenes.

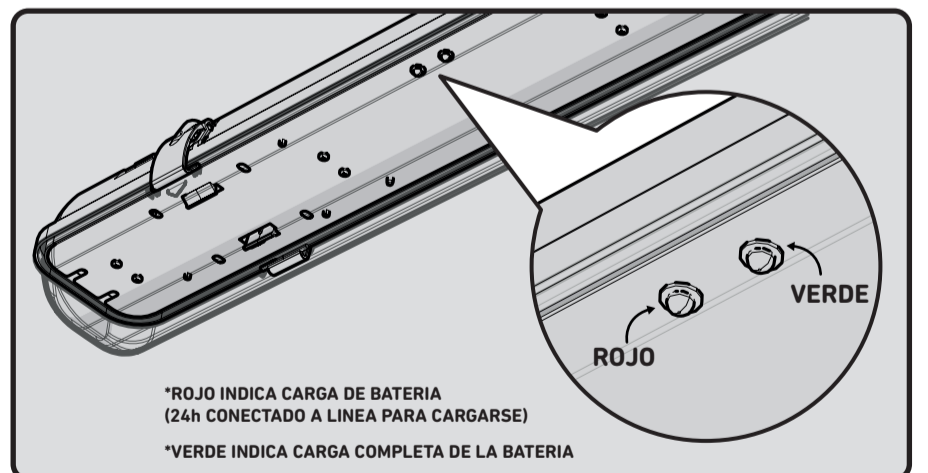
3. El consumo de potencia cuando esté operando el controlador de emergencia es de 6 W.



### CARGA DE LA BATERIA

Cuando el sistema se haya energizado es necesario verificar que todo este operando correctamente, siguiendo este protocolo:

- Cuando se conecte la luminaria debe observar en la parte de enfrente de la misma dos led's uno rojo y otro verde, cuando se instala por primera vez debe verificar que los dos led's estén prendidos; led verde indica sistema de emergencia energizado.
- El led Rojo indica que la batería se está cargando, cuando se instala por primera vez debe de dejar cargar la batería al menos 24 h para obtener su mayor rendimiento y funcionamiento de la batería.
- Cuando el led rojo (LED) este apagado y el led verde este encendido, esto indica que la batería está completamente cargada, y que se puede utilizar como sistema de emergencia.



### ADVERTENCIAS:

Para tener una máxima duración y garantía de la batería se recomienda lo siguiente:

- Realizar un periodo de carga y descarga de la batería al menos cada 90 días después de su primera instalación, esto se realiza interrumpiendo la energía eléctrica que llega directamente al controlador de emergencia de acuerdo al diagrama de conexión.
- No exponer la batería a temperaturas mayores de 50°C.
- Use el controlador de emergencia para los fines para los cuales fue diseñado.
- En caso de no seguir las indicaciones descritas en este manual, el usuario puede sufrir lesiones graves.